

Y TYST

Sefydlwyd 1867

Cyfrol 155

Rhif 34

Awst 25, 2022

50c.

COST CABLEDD A MYNEGI BARN

Un dydd ym mis Chwefror 1989 fe wnaeth ceir Jaguar *bullet proof* gyrraedd ffermdy anghysbell yn ardal Trefyclo, ger y ffin â Lloegr. Cafodd un o'r teithwyr ei hebrwng ar frys i mewn i'r tŷ gan heddlu arfog. Nid gwleidydd pwysig oedd y dyn, ond awdur oedd â phris o \$3miliwn ar ei ben am gyhoeddi nofel oedd wedi troseddi yn erbyn Islam. Salman Rushdie oedd yr awdur, a'r *Satanic Verses* oedd y llyfr.

Pris cabledd

Bu'n rhaid i Rushdie ffoi i Bowys am fod yr Ayatollah Khomeini, Arweinydd Iran, wedi condemnio'r nofel am fod yn gableddus, sef enllibio Allah a'r Proffwyd. Cyhoeddodd Khomeini *fatwa* yn erbyn Rushdie gan alw ar Fwslemiaid i ladd yr awdur a chyhoeddwyd ei lyfr hefyd. Cafodd siopau gwerthu llyfrau eu bomio, ac fe drywanwyd i farwolaeth y sawl oedd wedi trosi'r llyfr i'r iaith Siapaneaidd. Bu farw Khomeini o fewn misoedd, ond roedd y *fatwa* yn dal yn weithredol. Am ddegawd, fe guddiodd Salman Rushdie o olwg y byd, gan ddefnyddio'r ffugenw Joseph Anton wrth symud o le i le. Cafodd y ffermdy ger Trefyclo ei ddewis fel y guddfan gyntaf am ei fod yn eiddo i gyn-



asiant yr awdur, mewn lle unig, ac yn ddigon agos at bencadlys yr SAS yn Henffordd petai angen ar ei warchodwyr i alw am gymorth. Roedd hi'n costio £1M y flwyddyn i'w warchod.

Y bygythiad fyth ar ben

Ar ôl 10 mlynedd, daeth Salman Rushdie i'r golwg unwaith eto. Yn 2007, cafodd ei urddo'n farchog gan y Frenhines Elizabeth. Ond roedd y bygythiad yn dal yno, yn enwedig gan fudiad terfysgol Al-Qaeda, wnaeth lofruddio 12 o staff y cylchgrawn *Charlie Hebdo* ym Mharis am gyhoeddi cartwnau o'r proffwyd Muhammad, oedd yn gableddus yn eu golwg hwy. A phythefnos yn ôl, fe wnaeth dyn ifanc o'r enw Hadi Matar ymosod ar Rushdie tra roedd yn traddodi darlith yn Efrog Newydd, a'i drywanu sawl gwaith. Nid oedd Matar wedi cael ei eni pan gyhoeddwyd *Satanic Verses*.

Rheoli'r cyfryngau

Mae hyn wedi cynyddu'r drafodaeth am ryddid barn a mynegiant, a'r hawl i ddweud pethau all frifo pobl eraill. Yn oes y cyfryngau cymdeithasol, mae dadlau am destun arbennig yn medru troi'n bersonol gas. Mae pobl yn aml yn credu bod cuddio tu ôl i ffugenwau fel *Jazta123hut* (neu beth bynnag) yn rhoi'r hawl iddyn nhw ymosod yn ffiidd wrth ymateb i sylwadau eraill. Yn waeth na hynny, pan mae pobl

parhad ar dudalen 2

DIRWYN HYFFORDDIANT Y COLEG I BEN

Datganiad gan Goleg yr Annibynwyr Cymraeg

Dros y blynyddoedd diwethaf, prin bu'r galw gan unigolion i ddilyn cwrs hyfforddi gan Goleg yr Annibynwyr Cymraeg ar gyfer eu hordeinio i'r weinidogaeth, felly hefyd y galw gan rai yn paratoi i fod yn bregethwyr cynorthwyol yn ein plith. Bellach, sylweddolwn mai galw am hyfforddiant ac arweinyddiaeth wahanol sydd i'w glywed o'n heglwysi. Gydag Undeb yr Annibynwyr, o glywed y galw hwn, wedi penderfynu penodi Swyddog Hyrwyddo Gweinidogaethau, er mwyn cynnig adnoddau a hyfforddiant Cristnogol ymhlith yr Annibynwyr, daeth yr amser i Goleg yr Annibynwyr Cymraeg ystyried ei ddyfodol ar drothwy cyfnod gwahanol iawn yn ein hanes fel eglwysi yn dilyn y pandemig. Wedi ystyriaeth ofalus, penderfynodd yr ymddiriedolwyr i argymhell fod yr amser wedi dod i ddirwyn gwaith hyfforddi cyfredol y Coleg i ben ac i drosglwyddo'r cyfrifoldeb i'w ddatblygu i ddwylo'r Undeb. Derbyniwyd yr argymhelliad hwn gan y tanysgrifwyr.

Trosglwyddo'r gwaith i'r Undeb

Canlyniad y penderfyniad hwn yw y bydd ymwneud y Coleg â gwaith hyfforddi yn dod i ben erbyn diwedd y flwyddyn hon ac y bydd swydd y Parchg D. Aled Jones fel Cyfarwyddwr a Chydlynnydd Hyfforddi yn dod i ben ar 30 Medi eleni. Bydd y Coleg yn parhau mewn bodolaeth fel elusen gofrestredig am gyfnod o dair blynedd tra bod y gwaith yn cael ei drosglwyddo i'r Undeb. Bydd hyn hefyd yn golygu na fydd angen y swyddfa yn Heol Dŵr, Caerfyrddin bellach a bydd honno yn cael ei throsglwyddo yn ôl i'r perchnogion cyn diwedd y flwyddyn hon. Cytunwyd hefyd fod y rhan helaethaf o gyllid y Coleg yn cael ei drosglwyddo i'r Undeb wedi ei glustnodi'n benodol ar gyfer gwaith hyfforddi Cristnogol. Yn olaf, y mae proses ar y gweill i sicrhau fod yr adnoddau pwysicaf sydd yn llyfrgell y Coleg yn cael eu gwarchod naill ai gan Undeb yr Annibynwyr neu yn y Llyfrgell Genedlaethol. Y mae cytundeb cyfreithiol yn y broses o gael ei lunio a'i gytuno i warchod buddiannau'r Coleg yn unol â'r penderfyniadau hyn.

Datblygu ffyrdd newydd o hyfforddi

Yr ydym, wrth gwrs, yn ymwybodol o arwyddocâd y penderfyniadau hyn. Rydym yn dra diolchgar i'r Parchg Aled Jones am ei gyfraniad sylweddol i waith y Coleg dros y blynyddoedd diwethaf ac am ei raslonrwydd wrth i ni ymgymryd â'r newidiadau hyn. Gwyddom, wrth gwrs, am y traddodiad hir yr ydym fel Coleg wedi ei etifeddu, traddodiad y bu llawer iawn yn ein plith yn etifeddion ohono. Nid ar chwarae bach y daethpwyd i'r penderfyniad a wnaed ond credwn fod gofynion hyfforddi Cristnogol yn y Gymru gyfoes yn ein herio i ddatblygu ffyrdd newydd o hyfforddi ar gyfer gwasanaeth Cristnogol yn ein plith. Byddwn yn awyddus i roi'n hegni y tu ôl i'r ymdrechion hyn, yn enwadol ac yn gydenwadol. Yn wir, gallai'r blynyddoedd nesaf fod yn rhai cyffrous ac edrychwn ymlaen at weld profiad y gorffennol yn cael ei gymhwyso a'i ddatblygu i gyfarfod â gofynion y dyfodol. Gweddiwn am arweiniad yr Ysbryd Glân wrth inni ymgymryd â'r gwaith hwn.

Y Parchg Ddr Noel A. Davies

Cadeirydd Ymddiriedolwyr Coleg yr Annibynwyr Cymraeg, 2 Awst 2022

COST CABLEDD A MYNEG I BARN – *parhad*

bwerus fel Donald Trump a Vladimir Putin yn cyhoeddi celwydd, gan alw'r gwirionedd yn 'fake news', fe all arwain at wrthdaro go iawn. Felly, oes angen rheoli'r cyfryngau newydd hyn? Dywedodd Simon Jenkins yn y *Guardian* bod Ewrop wedi wynebu penbleth debyg gyda dyfodiad y wasg ganrifoedd yn ôl. Datblygwyd cyfreithiau hawlfraint a systemau trwyddedi i'w reoli. Yr allwedd oedd adnabod yr awdur a'r cyhoeddwr. 'There had to be some accountability for the words,' meddai Jenkins. 'In contrast, the internet has led to an anarchy of dissemination.'

'Cabledd' Iesu

Ond i ddod 'nôl at gabledd yn benodol. Nid yw'r bygythiad i Rushdie yn beth newydd. Dros y canrifoedd mae miloedd di-ri o bobl wedi cael eu herlid a'u lladd am fod yn gableddus yng ngolwg eu herlidwyr. Er mai fel rebel gwleidyddol ('Iesu o Nasareth Brenin yr Iddewon' Ioan 19:19) y cafodd Iesu Grist ei groeshoelio gan y Rhufeiniaid, ar gyhuddiad o gabledd gan yr Iddewon y cafodd ei arestio yng ngardd Gethsemane a'i gymryd i dŷ Caiaffas yr archoffeiriad i'w holi. Meddai Iesu:

'Rhyw ddydd byddwch chi'n fy ngweld i, Mab y Dyn, yn llywodraethu gyda'r Un Grymus ac yn dod yn ôl ar gymylau'r awyr.' Wrth glywed beth ddwedodd Iesu, dyma'r archoffeiriad yn rhwygo'i ddillad. 'Cabledd!' meddai, 'Pam mae angen tystion arnon ni?! Dych chi i gyd newydd ei glywed yn cablu. Beth ydy'ch dyfarniad chi?' Dyma nhw'n ateb, 'Rhaid iddo farw!' (Math. 26: 64–66)

A beth mae Iesu'n ei ddweud am gabledd? Fel bob tro, fe pia'r gair olaf.

Mae maddeuant i'w gael am bob pechod a chabledd, ond does dim maddeuant i'r rhai sy'n cablu yn erbyn yr Ysbryd. Bydd rhywun sydd wedi dweud rhywbeth yn fy erbyn i, Mab y Dyn, yn cael maddeuant, ond does dim maddeuant i bwy bynnag sy'n dweud rhywbeth yn erbyn yr Ysbryd Glân, yn yr oes yma nac yn yr oes i ddod. (Math.12:31–33)

Alun Lenny

Colofn Geir-iau

Pan gyhoeddwyd fod Non Parry, un o dair Eden, wedi ysgrifennu llyfr ro'n i wrth fy modd, a chefais i ddim fy siomi. Mae'r gyfrol *Paid â Bod Ofn* yn gofnod gonest a phersonol o brofiadau bywyd, a phrofiadau gydag iselder a gorbryder, a hynny'n cael ei gyflwyno mewn ffordd mor naturiol. Anaml iawn y dewch chi o hyd i gyfrol sydd â'r gallu i wneud i chi chwethin a chrio o fewn yr un dudalen. Er mai hunangofiant sydd yma, mae'n llawn cynghorion i geisio helpu unrhyw un i ymdopi gyda phroblemau iechyd meddwl, neu fywyd yn gyffredinol. Dwi'n credu bod 'na le i ni gyd wrando ar yr hyn sydd gan Non i'w ddweud.

... agor dy galon

Er bod llawer o ymdrechion yn ddiweddar i geisio chwalu'r stigma sy'n amgylchynu iechyd meddwl, mae nifer yn parhau i deimlo nad ydynt yn medru siarad am eu problemau neu droi at ffrind am help. Er ei bod hi'n anodd, os ydych yn teimlo'n isel neu'n pryderu, ceisiwch siarad â rhywun. Roedd Non wedi meddwl am flynyddoedd, 'Well i fi beidio deud wrth bobol be sy'n mynd 'mlaen yn fy mhen,' ond y gwir mai dyna yn union sydd angen i ni gyd ei wneud. Rhannu'r baich a siarad yn agored.



DATHLIAD

Y Parchg Gwylfa Evans

60 mlynedd ers ei ordeinio yn weinidog 1962–2022

Eglwys Annibynnol
Gymraeg Harrow

**Prynhawn Sul
Medi 11 am 3.00pm**

Croeso cynnes i bawb

... bod yn glust i wrando

Yn ogystal ag ymddiried yn eraill, mae angen i ni sicrhau ein bod yn agored i bobl eraill ymddiried ynom ninnau. Mae'n bwysig ein bod yn ceisio bod yn glust i wrando ar unrhyw un sydd ei angen, boed yn ffrind i ni a'u peidio. Rhan bwysig o hynny hefyd ydi i beidio â barnu pobol eraill am bethau dibwys fel sut maen nhw'n edrych neu'n teimlo. Does 'na neb yn gwybod beth mae rhywun arall yn mynd drwyddo yn y pen draw, pwy feddylia y byddai Non sy'n canu o flaen miloedd o bobl yn dioddef o orbryder? Mae'n hynod bwysig i ni geisio bod yn gefnogol o bawb, waeth beth fo'u sefyllfa.

... derbyn eich hunain

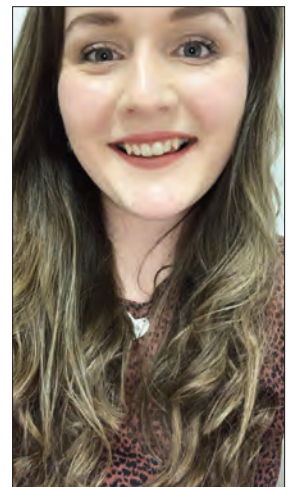
Haws deud na gwneud. Ond dwi'n meddwl mai'r peth pwysicaf wnes i ddsygu wrth ddarllen cyfrol Non ydi ei bod hi'n iawn i ni dderbyn ein hunain am bwy ydyn ni, a bod hynny ddim yn ein gwneud ni'n bobl hunanol neu hunangyfiawn. Mae hi'n gwbl dderbyniol i ni ganmol ein hunain weithiau, i dderbyn ein bod yn cael bod yn glên gyda ni ein hunain yn hytrach na gweld bai. Mae hi'n iawn i ni beidio â bod yn berffaith.

... derbyn bywyd

Mae'n dueddiad ynom ni fel pobl i fod a disgwyliadau mawr o'n hunain ac o fywyd, a'r disgwyliadau hynny yn aml yn rhy uchel o lawer. Dywedodd Non ei bod wedi, 'gwastraffu blynyddoedd yn trio bod yn fwy rhywbeth neu'n llai rhywbeth, ac yn trio cadw fyny gyda disgwyliadau bywyd A serenog.' Dwi'n sicr yn credu fod nifer yn teimlo'r un fath. Felly mae'n bwysig i ni dderbyn nad yw bywyd yn berffaith nac yn hawdd, bod yna adegau lle mae teimlo yn iawn neu'n weddol yn ddigon i'w ddisgwyl. Fel y dywedodd Non, 'Mae bywyd fath â treiffl, lot o ddarnau bach lyfli ond ambell i lwmpyn ych a fi bysa'n well gen ti osgoi neu ei dynnu allan.'

Mared Fflur Jones

Un o Ddolgellau yw Mared. Mae bellach yn dod i ddiwedd ei phedwaredd flwyddyn ym mhrifysgol Bangor, mae'n gweithio ar ei phortffolio creadigol ar gyfer ei MA Ysgrifennu Creadigol.



Yr Adran Gydenwadol

Cefnogwyr Cymorth Cristnogol yn ffarwelio â Tom Defis yn yr Eisteddfod

Ac yntau wedi gwasanaethu mudiad Cymorth Cristnogol yng Nghymru am bron i ddeng mlynedd ar hugain, fe ddaeth yn amser ffarwelio â Tom Defis, trefnydd y mudiad dros dde-orllewin a chanolbarth Cymru. Ar ôl bod ynglŷn â gosod nifer dirifedi o stondinau ac arddangosfeydd mewn eisteddfodau a digwyddiadau cenedlaethol, ac ynghanol llawer iawn o'i ffrindiau yn ardal y de-orllewin, doedd dim lle gwell i gydnabod ei wasanaeth ac i ddiolch iddo nag yn yr Eisteddfod Genedlaethol yn Nhregaron eleni. Daeth llond pabell yr eglwysi ynghyd o bell ac agos i dalu teyrnged iddo ar nos Fercher yn yr Eisteddfod.

Fe gafwyd gair o ddiolch am ei ffyddlondeb a'i gyfeillgarwch gan amryw fu'n cydweithio â Tom ac yn gyfeillion iddo. Cyflwynwyd englynion iddo o waith Dylan Iorwerth ar ran y pwyllgor lleol yn Llanbedr PS a cherdd wedyn gan Mererid Hopwood a luniwyd ar ran ei gyd-weithwyr dros y blynyddoedd ac a gyflwynwyd iddo gan Jeff Williams fu'n cydweithio ag ef. Am ugain o'r deng mlynedd ar hugain, mae Tom wedi bod yn ysgogi ac yn ysbrydoli eglwysi i godi arian ac i sefyll o blaid cyfiawnder i'r difreintiedig, gan geisio yn gyntaf Deyrnas Dduw bob amser. Cydnabuwyd hefyd gefnogaeth hael ei deulu bob tro iddo, ac yn enwedig Anona, ei wraig.

Yng ngeiriau Daleep Mukarji, Cynbrif weithredwr Cymorth Cristnogol rhwng 1998 a 2009, a oedd wedi anfon cyfarchion: 'Mae'n bleser mawr gen i ychwanegu ychydig linellau at eich ffarwél yng Nghymorth Cristnogol ar ôl cymaint o flynyddoedd o wasanaeth ymroddedig a brwd. Yr oedd eich rôl yng Nghymru a thrwy'r mudiad i gyd yn atgoffa cefnogwyr a'r cyhoedd yn ehangach mai gwaith ynglŷn â newid,

cyfiawnder cymdeithasol a dileu tloidi yw hwn – ein bod wedi ein gwreiddio ym mywyd a chenhadaeth yr eglwys ac wedi galluogi Cristnogion i roi eu ffydd ar waith gan weithio gyda phobl o bob ffydd a heb ffydd. Diolch am y cyfraniad a wnaethoch ac am yr arweiniad a ddangoswyd gennych. Pob dymuniad da yn y blynyddoedd nesaf. Bydded i Dduw eich bendithio.'

I Tom Defis wrth ymddeol o Gymorth Cristnogol

Mewn angen, y ffrind penna'; yn awr rhaid
Hwn yw'r un sydd gynta';
Mewn oriau dig, mynnu'r da
A thrwy'i waith rhoi i'r eitha'.

O Dalog, agor dwylo – i gynnal
Y gwan a'u grymuso;
Dyna'i fryd: troi'i fyd yn fro
Drwy estyn gofal drosto.

Dylan Iorwerth, Llanbedr PS

I ddiolch i Tom ar ran ei gyd-weithwyr – Awst '22

Mae angen crefftwr ar bob criw erioed,
y rhai all droi at lif a chaib a rhaw,
y rhai sy'n gweld celficyn yn y coed,
y rhai â dawn dychymyg yn eu llaw;
'run modd mae angen rhai all drafod iaith
a phlethu'r geiriau bach yn gadwyn gref,
a rhai wêl werth ym mhopeth at y gwaith
o osod ar y ddaear seiliau'r nef;
ac wedyn beth am rai all ddal o hyd
i gredu drwy bob adfyd a phob siom –
mae angen rhain, ond prin daw'r doniau
'nghyd
mewn un cymeriad glân – un prin yw
Tom,
yr un a ddygsa'n ddyddiol: er mwyn byw
mae angen ceisio'n gyntaf deyrnas Duw.

Mererid Hopwood



Tegwen Morris yn cyflwyno anrheg i Tom ar ran mudiad Merched y Wawr



Mari McNeill, Prif Weithredwr Cymru, fu'n llywyddu'r digwyddiad, a Tom yn derbyn cerdd gan Mererid Hopwood iddo ar ran ei gyd-weithwyr



Tom a Twynog Davies, a gyflwynodd ddiolch ac englynion gan Dylan Iorwerth ar ran pwyllgor lleol Llanbedr PS



Tom ac Anona Defis

Cyhoeddi enwau'r rhai fydd yn derbyn medalau Gee yn 2022

Mae'n bleser gan Gyngor Ysgolion Sul Cymru gyhoeddi y bydd 22 o fedalau Gee yn cael eu rhannu eleni, a hynny yn ychwanegol i'r ddwy fedal er anrhydedd a gyflwynir i ddau unigolyn a wnaeth gyfraniad nodedig at waith yr ysgol Sul a gwaith plant yng Nghymru.

Bob blwyddyn derbynnir ceisiadau am fedalau, a hynny ar ran pobl sydd dros 75 oed ac yn dal i fod yn rhan o weithgarwch ysgol Sul / astudiaeth Feiblaidd yn lleol. Cofiwch fod modd i eglwysi ac ysgolion Sul yrru ffurflen gais i mewn unrhyw adeg o'r flwyddyn (mae ffurflen briodol ar gael ar wefan www.ysgolsul.com; noder mai 30 Mehefin yw'r dyddiad cau bob blwyddyn ar gyfer cyflwyno medalau ym mis Medi).

Mae'n bleser gennym gyhoeddi y bydd y 22 unigolyn a restrir isod yn derbyn medal eleni:

Aledwen Myra Davies, Capel Saron, Dinbych

Gwilym Davies, Ysgol Sul y Parc, y Bala
Olwen Davies, Ysgol Sul y Parc, y Bala
Heulwen Mai Edwards, Capel y Groes, Dinbych

Lloyd Edwards, Capel y Groes, Dinbych
Gwerfil Alwena Evans, Ysgol Sul Peniel, Llanuwchllyn

Nesta Elizabeth Evans, Capel Saron, Dinbych

Jean Elizabeth Hughes, Capel Lôn y Felin, Llangefni

Awel Jones, Ysgol Sul Peniel, Llanuwchllyn

Elfair Jane Jones, Bethel, Mynachlog-ddu

Gillian Jones, Capel Lôn y Felin, Llangefni

John Gwynfor Jones, Capel y Groes, Dinbych

John Trefor Jones, Ysgol Sul yr Awr Fawr, Llanuwchllyn

Meinir Hedd Jones, Capel y Groes, Dinbych

Patricia Jones-Evans, Capel Brynllnyfell, Cwmllynfell

Penri Jones, Ysgol Sul y Parc, y Bala

Wendy Jones, Ysgol Sul yr Awr Fawr, Llanuwchllyn

Beryl Morris, Capel Cefn Berain, Dinbych

Gwyneth Parry, Ysgol Sul yr Awr Fawr, Llanuwchllyn

Mary Annwen Thomas, Ysgol Sul yr Awr Fawr, Llanuwchllyn

Helen Mary Williams, Capel Lôn y Felin, Llangefni

Margaret Helen Williams, Capel Lôn y Felin, Llangefni

Estynnwn ein llongyfarchiadau gwresog iddynt i gyd, gan ddiolch am eu ffyddlondeb dros waith yr efengyl o fewn ein heglwysi.

Yn ogystal â chyflwyno'r medalau hyn, mae Cyngor yr Ysgolion Sul eleni hefyd yn cyflwyno dwy fedal er anrhydedd. Braint yw cyhoeddi y bydd y medalau hyn yn cael eu cyflwyno i'r Parchedig Tom Defis a Mrs Isoline Greenaulgh.

Mae Tom Defis o Ffynnon-ddrain, ger Caerfyrddin, newydd ymddeol o'i waith llawn amser gyda Chymorth Cristnogol, fel trefnydd yn y de-orllewin, a dymunwn yn dda iddo ar ei ymddeoliad. Bu Tom yn aelod gweithgar a brwd o Gyngor yr Ysgolion Sul am gyfnod o dros 30 mlynedd, gan wasanaethu fel Cadeirydd yn ei dro. Bu'n gefn mawr i'r gwaith yn y de, gan gadeirio pwyllgor hybu gweithiwr y de am flynyddoedd. Pan oedd yn weinidog mewn gofalaeth gyda'r Annibynwyr, roedd bob amser yn frwd dros yr ysgol Sul, gan gefnogi pob menter bosib. Bu'n braf cydweithio â Tom yn y gwyliau cenedlaethol, a diolchwn am ei frwdfrydedd heintus gyda phob math o weithgarwch Cristnogol – yn ddigwyddiadau chwaraeon, gwersylloedd a chwisiau, lle roedd ei gymorth yn amhrisiadwy.



Cyflwynir hefyd fedal er anrhydedd i Mrs Isoline Greenaulgh – y person cyntaf y gwyddom amdani i dderbyn dwy fedal Gee. Pan oedd Isoline yn 75 oed, derbyniodd fedal Gee am ei ffyddlondeb hithau i'w hysgol Sul leol yn Rowen, Dyffryn

Conwy. Aeth dros 15 mlynedd heibio ers hynny, a hithau bellach wedi croesi'r 90, penderfyniad y Cyngor oedd cyflwyno medal er anrhydedd iddi hithau – a hynny i gydnabod ei chyfraniad fel un o'r olaf o deulu'r diweddar Thomas a Susannah Gee sy'n weithredol o ran y gwaith o gyflwyno medalau'n flynyddol. Dros y blynyddoedd mae Isoline wedi cyflwyno cannoedd o fedalau i selogion yr ysgol Sul. Hithau hefyd, dros gyfnod maith, sydd wedi bod yn ariannu'r medalau arbennig hyn, gan wneud hynny fel aelod balch o deulu Gee, y mae'r medalau'n cael eu cyflwyno yn eu henw.



Bu'n rhaid cynhyrchu dogn newydd o fedalau ar gyfer 2022 – digon am y 10–15 mlynedd nesaf, ac mae hynny wedi golygu cyfraniad sylweddol unwaith eto gan Isoline at y gwaith. Dymuniad y Cyngor yw anrhydeddu a gwerthfawrogi'r rhodd honno drwy gyflwyno medal er anrhydedd i Isoline eleni. Diolchwn iddi hi, sy'n or-orwyrtes i'r teulu Gee gwreiddiol, a hefyd i Dorothy Gee Williams o Vancouver, Canada, sydd wedi dod drosodd fwy nag unwaith i gefnogi gwaith Isoline.

Cyflwynir y medalau yn y gogledd ddydd Sadwrn, 10 Medi, a hynny yn yr Hen Gapel, Llanuwchllyn, am 2 o'r gloch. Croeso cynnes i bawb ymuno – a bydd caredigion y capel yn darparu paned o de i bawb fydd yn bresennol. Gwneir trefniadau i gyflwyno medalau'r de yn lleol yn ystod yr hydref.

Llongyfarchiadau felly i'r 24 a fydd yn cael eu hanrhydeddu eleni.

Aled Davies

Cyfarwyddwr Cyngor Ysgolion Sul Cymru

BBC radio cymru

Caniadaeth y Cysegr

Sul, 28 Awst, am 7:30yb a 4:30yp

Huw Foulkes yn trafod sut mae rhai o'n corau'n cyfrannu tuag at ein traddodiad emynyddol

Sul, 28 Awst, am 12:00yp

Oedfa yng ngofal Gethin Rhys, Swyddog Polisi Cytûn, ar drothwy Cymanfa Cyngor Eglwysi'r Byd yn Karlsruhe, yr Almaen

O'r Beibl: 12

Y Gwynfydau (5)

'Gwyn eu byd y rhai sy'n newynu a sychedu am gyfiawnder, oherwydd cânt hwy eu digon.'
(Mathew 5:6)

Y pedwerydd gwynfyd yw: 'Gwyn eu byd y rhai sy'n newynu a sychedu am gyfiawnder'.

Sgw i pa bethau sy'n dod i'n meddwl pan glywn y geiriau 'newynu a sychedu'? Efallai mai'r peth cyntaf sy'n dod i'n meddwl yw'r lluniau brawychus hynny o bobl anghenus yn newynu a sychedu am fwyd a diod yng ngwledydd tlotaf y byd. Neu efallai ein bod ni'n meddwl am y ffordd mae ein cymdeithas Orllewinol, fodern yn 'newynu a sychedu' am bob math o wahanol bethau: am arian, am eiddo, am gar newydd, am dŷ cyfforddus, am iechyd da, am enw a phoblogrwydd.

Ond beth mae 'newynu a sychedu' am rywbeth yn ei olygu? Yn ddi-os, newyn a syched yw rhai o'r teimladau ffisegol cryfaf y gallwn eu profi fel pobl ddynol. Nid yw 'newynu a sychedu' am rywbeth yn golygu ein bod 'eisiau' rhywbeth, ond ein bod yn wirioneddol yn 'dyheu' (hynny yw, yn 'ysu' o waelod calon) am rywbeth. Yn Gymraeg, rydym weithiau'n dweud ein bod 'bron â marw' eisiau rhywbeth. Dyma beth mae'n ei olygu i 'newynu a sychedu' am rywbeth. Ni allwn fyw heb gael y peth hwnnw.

Er bod ein byd Gorllewinol yn newynu am gymaint o bethau gwahanol, yn adnod 6, mae Iesu'n dweud fod pob Cristion i 'newynu a sychedu' am rywbeth arall. Rydym i newynu a sychedu 'am gyfiawnder'.

Beth mae Iesu'n ei olygu wrth ddefnyddio'r gair 'cyfiawnder' yma? Yn sylfaenol, mae'r gair 'cyfiawnder' yn sôn am ein cymeriad a'n hymddygiad fel Cristnogion. Mae 'cyfiawnder' yn golygu byw'n gywir ac yn gyfiawn fel pobl Iesu yn y byd hwn. Mae'n golygu byw'r ffordd mae Duw eisiau i ni fyw gan fod yn ufudd iddo ym mhob rhan o'n bywydau. Mae 'cyfiawnder' yn golygu byw'n debyg i Iesu, Mab Duw, yn ein bywydau bob dydd. Wedi'r cyfan, Iesu yw'r un mwyaf 'cyfiawn' yn ei gymeriad a'i ymddygiad.

Sylwch sut mae pob gwynfyd yn adeiladu ar sail yr un blaenorol. Yn y gwynfyd cyntaf (Mathew 5:3), mae Iesu'n dweud fod Cristnogion yn bobl sy'n 'dlodion yn yr ysbryd'. Hynny yw, maen nhw'n edrych



y tu mewn i'w calonnau gan sylwi ar eu tlodi ysbrydol. Yna, yn yr ail wynfyd, wedi iddynt sylwi ar eu tlodi ysbrydol, maen nhw i 'alaru' am eu pechod (Mathew 5:4). Ond wrth iddynt alaru am eu pechod, maent hefyd i fod yn 'addfwyn' (Mathew 5:5). Hynny yw, maen nhw i fyw bywydau gostyngedig gan ddibynnu'n llwyr ar Dduw. Fodd bynnag, wrth iddynt wneud hyn i gyd (h.y. sylwi ar eu tlodi ysbrydol, galaru am eu pechod, byw yn ostyngedig), maen nhw hefyd i 'newynu a sychedu' am gael bod yn debyg i Iesu, am gael bod yn gyfiawn ac yn ufudd i Dduw.

Ydyn ni'n bobl sy'n newynu ac yn sychedu am gyfiawnder heddiw? Oherwydd gall y byd sydd o'n cwmpas wneud i ni ddyheu am bob math o bethau eraill. Yn wir, yn rhy aml, gallwn newynu a sychedu am yr un pethau â'r byd yn hytrach nag am yr hyn mae Iesu wedi dweud wrthym am newynu a sychedu amdanynt. Gallwn ddyheu ac ysu yn fwy am arian, am enw da, am boblogrwydd, am gyfforddusrwydd, am eiddo, nag am gael byw yn ufudd i'r Arglwydd Iesu. Rydym angen maddeuant am wneud hyn. Newyddion hyfryd yr efengyl Gristnogol ydy fod Iesu wedi marw ar y groes er mwyn i ni gael maddeuant am ddyheu am bob math o bethau anghywir.

Ond nid yw'r gwynfyd hwn yn gorffen yn y fan hon. Mae Iesu yn gorffen y gwynfyd drwy ychwanegu'r geiriau canlynol: 'Gwyn eu byd y rhai sy'n newynu a sychedu am gyfiawnder, oherwydd cânt hwy eu digon.' Mae 'digon' yn air arall am 'ddiwallu' angen neu am 'fodloni' rhywun yn llwyr. Er enghraifft, mae'r person sy'n newynu ac yn sychedu am fwyd a diod yn cael ei 'ddigoni' gan wledd o fwyd a diod. Sut felly mae'r person sy'n newynu ac yn sychedu am 'gyfiawnder' yn cael ei 'ddigoni'?

Nifyddein newyn a'n syched am gyfiawnder yn diflannu yn y byd hwn. Wedi'r cyfan, mae 'newynu a sychedu' yn golygu ein bod yn dyheu am rywbeth sydd eto i ddod. Er

ein bod ni wedi ein hachub rhag canlyniad a phŵer ein pechod gan Iesu, mae pechod yn dal i fod yn rhywbeth sy'n effeithio arnom bob dydd. O ganlyniad i hyn, ni fyddwn yn gallu byw'n gwbl gyfiawn ac yn gwbl ufudd i Iesu yn y bywyd hwn. Ond, pan ddaw Iesu'n ôl, byddwn ni'n cael ein 'digoni' yn llwyr! Byddwn ni'n cael gweld Iesu – yr Un cyfiawn – wyneb yn wyneb. Ar y diwrnod mawreddog hwn, bydd Iesu'n cael gwared o'n pechod yn llwyr a byddwn ni'n rhydd i fyw yn gyfiawn ac yn ufudd i Dduw am byth.

Cwestiynau i feddwl amdanynt

- Beth mae'n ei olygu i 'newynu a sychedu'? Pa fath o bethau mae'r byd yn newynu a sychedu amdanynt heddiw?
- Beth yw ystyr 'newynu a sychedu am gyfiawnder'?
- Sut fydd Cristnogion yn cael eu 'digon'?

Gwilym Tudur



Eglwys Bresbyteraidd Cymru COLEG Y BALA

Mae Coleg y Bala yn chwilio am berson i weithio fel Dirprwy Warden ac i fod yn aelod o dîm Coleg y Bala, gan weithio a goruchwyllo'r cyrsiau a gynhelir yn y Ganolfan, cynorthwyo'r Rheolwr gyda gofal ymwelwyr preswyl, a dyddiol, ac ehangu darpariaeth y Coleg yn y gymuned gyfagos.

Oriau: 35 awr yr wythnos

Term: 2 flynedd, gyda'r chwe mis cyntaf yn gyfnod prawf

Cyfflog: Pwynt 24–28 o raddfa EBC (£24,844–£26,982) neu uwch, yn dibynnu ar sgiliau neu brofiad, ynghyd â llety di-rent

Mae'r swydd yn amodol ar wiriad DBS boddhaol a dau eirada (dylai cyn-gyfflogwr ddarparu un).

Mae gan y swydd hon ofyniad galwedigaethol i ddeiliad y swydd fod yn Gristion ymroddedig ac yn gallu cyfathrebu'n rhugl yn y Gymraeg.

Dyddiad cau: 4pm, 31 Awst 2022

Am ragor o wybodaeth, ac am ffurflen gais, cysylltwch â Sian Edwards:- sian.edwards@ebcpcw.cymru gan nodi "Dirprwy Warden"

Adroddiad yr Ysgrifennydd Cyffredinol: Caerfyrddin 2022

Dyma ran olaf adroddiad y Parchg Dyfrig Rees a draddodwyd yng nghyfarfodydd blynyddol Undeb yr Annibynwyr Cymraeg eleni.



Y teulu Cristnogol

Fel Annibynwyr da gwyddom pa mor ddibynnol ry'n ni ar aelodau eraill y teulu Cristnogol: Cyngor Eglwysi Rhyddion Cymru, Cytûn, Cymdeithas Annibynwyr y Byd, CWM, Cymundeb Eglwysi Diwygiedig y Byd, Cyngor Eglwysi'r Byd. Ddechrau Medi, caf y fraint o fynd yn eich enw i Gymanfa Cyngor Eglwysi'r Byd yn yr Almaen. Mae'r thema yn un fydd wrth fodd Annibynwyr, 'Y mae cariad Crist yn symud y byd i gymod ac undod.'

Lle ry'm ni

Rhaid i ni fentro'n hyderus yn ein blaenau i gyfnod newydd. Yn ostyngedig y mae inni syllu i'r dyfodol. A chofio cyflwr gwan a bregus cynifer o eglwysi, a hynny ymhell cyn Covid, y mae eu goroesiad yn destun rhyfeddod a diolch ac mae'r gwaith a gyflawnwyd gan lawer ohonynt mewn sefyllfaoedd newydd ac yn wyneb amgylchiadau digon dieithr yn achos llawenydd. Gwelsom ddyenwch a dyfalbarhad, a phenderfyniad di-ildio i ddal ati a daethom i sylweddoli nad ar chwarae bach y mae dileu eglwys a chael gwared ohoni. O'r llu mudiadau a chymdeithasau a sefydliadau sy'n ffurfio cymuned go brin fod un yn meddu gludadwyedd (*stickability*) tebyg i'r eglwys. Wedi dweud hynny, gwyddom fod y pandemig wedi gadael ei ôl yn drwm arnom. Nid yw bywyd yn debygol o ddychwelyd i'r union fan lle'r ydoedd cynt. Yn sicr, ni wna'r eglwys hynny. Sôn am ei cholledion wna hithau, am ei gwendid a'i methiant, ei dirywiad a'i chwymp. Gwn bod Richard Rohr, y Ffrancisiad yn un o fentoriaid ysbrydol i amryw ohonoch. Mae ganddo gyfrol sy'n dwyn y teitl awgrymog *Falling Upward*, cwmpo lan, sy'n seiliedig ar un o ddirgelion mawr bywyd, sef bod modd i wendid ddod yn grud i greadigrwydd. Neu, a defnyddio enw un o gyn raglenni cenhadol yr Undeb, 'Ein hargyfwng, Ein cyfle.'

Nid yw gwendid yn broblem i Dduw

Ymhlith y pethau cynta a ddysgasom pan oeddem yn blant bach, fel plant ysgol Sul Glynarthen yn y ffilm (cwpan Denman), oedd y ffaith nad yw'n gwendid yn broblem i Dduw. 'Iesu tirion gwêl yn awr,' ac, 'wrth fy ngwendid trugarha,' fu drws ffydd i lawer ohonom. Ffaith y mae mor rhwydd colli golwg arni wrth inni weithio tuag at ateb y cwestiwn, Be wyt ti am fod pan fyddi di'n fawr? Mor aml y bodlonwn ni ar fod yn fawr, yn gryf ac yn abl. Ein methiant i gynnal a chadw'n mawredd tybiedig sy'n peri'r drafferth fwyaf inni heddiw. Wrth fy ngwendid trugarha, meddai W. O. Evans. 'Pity my simplicity,' yw geiriau gwreiddiol, Charles Wesley. 'Cyntefig' oedd gair Dr Prys Morgan, wrth ddisgrifio'r eglwysi cynulleidfaol cynnar â'u cryfder yn gorwedd yn eu symrlwydd, ansoffistigedig. Erbyn sefydlu Undeb yr Annibynwyr Cymraeg yn 1871 yr oedd yr eglwysi'n dechrau datblygu archwaeth am fawredd a thros y blynyddoedd treuliodd cryn dipyn o amser, egni ac adnoddau'n porthi'r archwaeth hwnnw. Arwydd o iechyd ynom yw'r ffaith ein bod i ninnau, bellach, yn prysur golli blas am y fwydlen hon a etifeddwyd gennym.

Rhagolygon yr eglwys

Perthyn i'r Undeb 346 o eglwysi, gyda chyfartaledd aelodaeth o 47. Y lleiaf â 3 aelod a'r fwyaf â 252. Beth yw'r rhagolygon i'r eglwys hon? Beth sy'n ddisgwyliedig ganddi? Gofyn John Bell, 'Wnei di rannu cariad Duw, wnei di ddweud mai cariad yw?' Ei gwaith, fel unrhyw eglwys arall mewn unrhyw gyfnod yw dweud wrth y byd bod Duw yn ei garu. A yw hynny'n bosibl, iddi? Clywais Dr Michael Jaggessar, Ysgrifennydd Rhanbarth Ewrop, CWM yn sôn fwy nag unwaith am drosiad rhai o Gristnogion Haiti o'r cymal, 'gyda Duw y mae popeth yn bosib.' A chofio'r sefyllfaoedd enbyd a wynebwyd gan drigolion yr ynys honno dros y blynyddoedd, nid syndod eu clywed yn datgan, 'gyda Duw fe ddown i ben â phethau.' Daeth hyn yn glir i Dietrich Bonhoeffer yn ei gell, yn 1945. Yn ystod ei oes fer gwelodd ddau ryfel byd, dirwasgiad byd-eang, a diflaniad miliynau o Iddewon Ewrop, ac unrhyw berson nad oedd yn cyfarfod â disgwyliadau a safonau'r wladwriaeth Natsiaidd. 'Mae [Duw] yn wan ac yn ddi-rym yn y byd, a dyna'r ffordd, yr unig ffordd, y gall ef fod gyda ni a'n helpu ni. Y mae crefydd dyn

yn peri iddo edrych yn ei gyfyngder i allu Duw yn y byd; mae'n defnyddio Duw fel Deus ex machina. Y mae'r Beibl, fodd bynnag, yn ei gyfeirio at anallu a dioddefaint Duw; dim ond Duw dioddefus all helpu.' (Bonhoeffer, Llythyrau a Phapurau, 360-361) Dyma'r Duw a ddaeth, ac a ddaw atom yn Iesu, 'yr un bach' a anwyd ym Methlehem, dyma ffolineb a gwendid Duw yn cyffwrdd y byd, yn ei gofleidio, a'i iacháu.

Wrth draddodi darlith Pantyfedwen yn ddiweddar, cyfeiriodd Dr Jeffrey John at y ffaith i ysgolheigion wrth restru gwyrthiau iacháu Iesu, sylwi iddo wneud pwynt o iacháu o leiaf un person a berthynai i bob dosbarth o bobl a ystyriwyd yn aflan yng ngolwg y gyfraith Iddewig, ac o ganlyniad yn esgymun gan y gymuned ffydd ac yn ffaidd yng ngolwg Duw. Dyma Dduw y Patriarch Kirill, a'i debyg. Duw yr Ymerodraeth sy'n bendithio arfau cad, sy'n porthi tloidi, sy'n hybu anghyfiawnder, ac sy'n rheibio'r ddaear! Nid hwn yw Duw a thad ein Harglwydd Iesu a ddaeth i'r byd er mwyn i ddynion gael bywyd yn ei holl gyflawnder, yr un sy'n dal i alw, 'A ddoi di i'm dilyn i?'

Dyfodol yr eglwys bychain

Credaf ein bod ni mewn gwell man, ac yn barotach hefyd, gobeithio, i ymateb i alwad Iesu heddiw nag y buom ers tro byd oherwydd y mae'r newid syfrdanol a welsom ym mywyd yr eglwys dros y degawdau diwethaf, ac a amlygwyd yn gliriach nag erioed yn sgil y pandemig yn ein gorfodi i sylweddoli nad yw Duw yr eglwys cryfion, y cynulleidfaoedd lluosog a'r capeli mawrion, a'r un y daethom yn reit siŵr o'i fynd a'i ddod, yn debygol o ail adrodd ei hunan yn hanes anghydfurfiaeth Cymru.

Ond fe fydd yr eglwys fach, na all hi fforddio bod yn anghynnes ei chroeso, yr eglwys y mae ei hunig fwrdd wedi ei ddarparu ar gyfer y cymun, y bore coffi a nwyddau'r banc bwyd, yr eglwys y mae ei haddoliad a'i hastudiaeth Feiblaidd yn cymhwyso'r saint i waith gweinidogaeth, yr eglwys y mae ei hadeiladau, os bydd ganddi rai o gwbl, at ddefnydd y gymuned. Fe fydd yn eglwys wan-gref, dlawd-gyfoethog, fregus-abl am mai 'pethau ffôl y byd a ddewisodd Duw er mwyn cywilyddio'r pethau doeth, a phethau gwan y byd a ddewisodd Duw i gywilyddio'r pethau cedyrn, a phethau distadl y byd a phethau dirmygedig, a ddewisodd Duw, y pethau nid ydynt, i ddiddymu'r pethau sydd.' (I Cor. 1:27-28)

Pa ryfedd bod ei hymffrost yn yr Arglwydd.

JOHN ROBERTS, sef IEUAN GWYLLT (1822-1877)

Mae 'na sawl 'John Roberts' yr ydw i wedi bod yn gyfeillgar â nhw erioed ac yn edmygydd ohonyn nhw. Ond at un John Roberts yr ydw i am gyfeirio yn y fan yma, gan fod y John Roberts hwn yn gyfuniad rhyfeddaf o bregethwr, gweinidog, newyddiadurwr, bardd a cherddor, ac fel sawl un, wedi dod i gael ei adnabod yng nghwrs y degawdau, nid fel John Roberts, ond fel Ieuan Gwyllt, neu i fod yn fanylach, Ieuan Gwyllt Gellytydd Melindwr, yn ôl *Cydymaith i Gerddoriaeth Cymru* (Lolfa, 2018).

Wrth droed yr Wyddfa ac uwchben Dyffryn

Yn bersonol rydw i wedi cysylltu enw'r dyn yma â Llanberis, a digon teg ydy hi i ryw bwt o ogleddwr feddwl hynny. A do, mi fu hwn yn weinidog ar eglwys

Bresbyteriaid y Capel Coch yn y pentref sydd wrth droed yr Wyddfa, eglwys sydd ag iddi hanes cyfoethog iawn ym memrynau'r Hen Gorff. Ac oedd, mi roedd John Roberts yn weinidog y Capel Coch am gyfnod byr rhwng 1865 ac 1869 cyn ymdeol i'r Fron, un o'r pentrefi uchaf uwchlaw'r môr yng Nghymru, sydd yn rhan o Ddyffryn Nantlle, ac eto bron â bod yn llythrennol uwch ben dyffryn, a marw ym Mai 1877.

Lloegr yn tynnu

Ond cyn dyddiau'r 'gogledd' bu yn Llundain yn derbyn hyfforddiant athro, ond methiant mae'n debyg fu ei ymdrechion i gadw ysgol. Symudodd i Lerpwl yn

olygydd *Yr Amserau*, a thra bu yno y datblygodd ei ddoniau a'i ddiddordeb cerddorol cyn symud i dde Cymru yn 1858, i Aberdâr i olygu'r papur newydd *Y Gwladgarwr*.

Man ei eni

Fe'i ganwyd yn 1822 yn Nhanrhiwfelen, Capel Seion ger Aberystwyth a'i fagu yn ardal Penllwyn, ac yr oedd yn tynnu at ei ddeugain oed yn cael ei ordeinio a'i sefydlu'n weinidog i Iesu Grist yn ardal Merthyr Tudful tra bu'n gweithio ar *Yr Amserau*. Dyna'n fras ei gefndir.



Amlochrog

Fel y dywedais, roedd Ieuan Gwyllt yn un o'r bobl amryddawn hynny fedrai droi ei law at sawl peth. A dyma'r cyfnod yng Nghymru ble roedd canu cynulleidfaol yn bur wantan, hynny yw, y canu cynganeddol, a bu'n gyfrifol

am sawl cyfrol o emynau ac emyn-donau – rhai o'r emynau a'r tonau wedi'u haddasu ac eraill yn rhai gwreiddiol. Wrth gwrs, dyma'r cyfnod y daeth John Curwen a'r Tonic Sol-ffa yn ddatblygiad hollbwysig yn hanes dysgu cerddoriaeth yng Nghymru fel mewn sawl gwlad arall.

Cyfansoddwr clasurol a chyfieithydd yr 'emosiynol'

O ran ei gyfansoddiadau cerddorol gwreiddiol, does dim amheuaeth gen i ei fod yn glasur o gyfansoddwr, a'i fod â'r ddawn honno i gyfansoddi tonau nad oedd yn yr arddull Joseph Parry-aidd, sef y peryg o fod braidd yn sentimental o ran

cyfansoddi, neu, o'i roi mewn term cyfoes, glynu'n haearnaid at dri chord a chreu amrywiaethau ar y tri chord hynny! Ac y mae rhai, nid pob un chwaith, o weithiau'r bachgen bach o Ferthyr yn adlewyrchu'r sentimentaleiddiwch cerddorol hwn. Does dim ond rhaid inni feddwl am 'Myfanwy' neu 'Hywel a Blodwen' er enghraifft. Felly, pan gyfansoddodd Ieuan Gwyllt y tonau mwyaf cyfarwydd sy'n ein meddiant, torodd ar y sentimentaleiddiwch hwn yn syth, a rhoes inni, nid tonau i'w bloeddio fel 'Calon Lân' a 'Blaen-wern' ac eraill, ond tonau gwirioneddol grefftus fel 'Liverpool', 'Rheidol', 'Moab,' 'Ardudwy,' 'Esther,' ac 'Eden.' Gyda llaw, cyfrifir 'Moab' fel un o chwech o donau gorau'r byd. Y mae ei arddull yn fwy yn null pobl fel Caradog Roberts, neu efallai y byddai'n well dweud fod arddull Caradog yn un tebyg i Ieuan!

Er hynny, troes Ieuan at y cyfarwydd, a'r sentimental hefyd, nid o ran gweithiau gwreiddiol, ond fel addasiadau a chyfieithiadau o emynau, a'r ffynhonnell orau ohonyn nhw yn y trigain mlynedd olaf hyn yw *Caniedydd yr Annibynwyr* 1960, ac yn rhain mae 'na dinc o'r sentimental a'r cyfarwydd. Er enghraifft, y tra chyfarwydd 'Mae d'eisiau di bob awr', sef cyfieithiad o waith Annie S. Hawkes; 'Cais y Colledig', cyfieithiad o waith Frances J. Van Alstyne; 'Tyn am y Lan', cyfieithiad o waith P. P. Bliss; 'Y Tlysau', efelychiad o waith W. O. Cushing; 'Hapus Awr', cyfieithiad o waith Philip Dodridge. A'r mwyaf cyfarwydd? Ia, rydach chi'n iawn, y poblogaidd (a'r byddarol fyddwn i'n dweud) 'Mi glywaf dyner lais', sy'n gyfieithiad o waith Lewis Hartsough.

Felly, mae Ieuan Gwyllt fel cerddor yn gyfuniad o'r clasurol yn ei weithiau cerddorol gwreiddiol, ac wedyn yn ymgorfforiad o'r poblogaidd a'r syml yn ei gyfieithiadau o eiriau.

Yr angen am y clasurol a'r sentimental

Wedi dweud hynny i gyd, credaf fod angen y ddwy elfen ynom yn ein caniaadaeth, boed o gyfeiriad y gerddoriaeth a'r geiriau. Mae angen y cywirdeb a'r clasurol; mae anrom angen hefyd y teimladol a'r emosiynol.

Braslun o yrfa Wild Ieuan!

Dim ond codi'r llen yn ysgafn iawn a wnaif i yma, mae darlith lawnach wedi'i pharatoi gennyf ar gyfer Henaduriaeth Gorllewin Gwynedd ym Medi 2022 i ddathlu daucanmlwyddiant ei eni.

Oherwydd bywyd anturus y gŵr hwn nid am ddim y'i galwyd, yn llawn hwyl, yn Wild Ieuan! Diolch i Dduw am John Roberts neu Ieuan Gwyllt.

Iwan Llewelyn

Llun: Ieuan Gwyllt gan Evan Williams, casgliad Llyfrgell Genedlaethol Cymru

CAPEL REHOBOTH, PUM HEOL, SIR GÂR, SA15 5EX 1822 – 2022

YMUNWCH GYDA NI YN Y DATHLU

Dyddiad	Amser	Digwyddiad
Sadwrn, Medi 3	2.00	Gwasanaeth Diolchgarwch – yn cynnwys plant y capel i dderbyn 'batwn coffadwriaethol', a dadorchuddiad Carreg Goffa. Arweinydd: Parchg David Jones BD Yn cymryd rhan: Parchg Beti-Wyn James BD MTh Ms Eirlys Myfanwy Davies (Mezzo-Soprano)
Sul, Medi 4	10.30 a 6.00	Cyrddau Mawr – pregethwr gwadd: Parchg H. Vincent Watkins, Carmel, Pontlliw

CROESO CYNNES IAWN I BAWB.

EFENGYL – ADDYSG – DIWYLLIANT – IAITH – AMAETH

Erthyglau, llythyrau at y Prif Olygydd:

Y Parchg Ddr Alun Tudur
39 Dorchester Avenue, Pen-y-lan,
Caerdydd, CF23 9BS
Ffôn: 02920 490582
E-bost: aluntudur@btinternet.com

Golygyddion

Y Parchg Iwan Llewelyn Jones
Fronheulog, 12 Tan-y-Foel,
Borth-y-gest, Porthmadog, Gwynedd,
LL49 9UE
Ffôn: 01766 513138
E-bost: IwanLlew@aol.com

Alun Lenny
Porth Angel, 26 Teras Picton
Caerfyrddin, Sir Gâr, SA31 3BX
Ffôn: 01267 232577 /
0781 751 9039
E-bost: alunlenny@hotmail.co.uk

Archebion a thaliadau i'r Llyfrfa:

**Tŷ John Penri, 5 Axis Court, Parc
Busnes Glanyrafon, Bro Abertawe
ABERTAWE SA7 0AJ
Ffôn: 01792 795888
E-bost: undeb@annibynwyr.cymru**

Dalier Sylw!

Cyhoeddir yr Adran Gydenwadol gan Bwyllgor Llywio'r Adran Gydenwadol ac nid gan Undeb yr Annibynwyr Cymraeg. Nid oes a wnelo Golygyddion Y Tyst ddim â chynnwys yr Adran Gydenwadol.

BLAS O BABELL CYTUN YM MHRIFWYL TREGARON

Llywyddion gyda'i gilydd! (Chwith-dde) Y Parchedigion Evan Morgan, Eglwys Bresbyteraidd Cymru; Beti-Wyn James, Undeb yr Annibynwyr Cymraeg; a'r Athro Densil Morgan, Undeb Bedyddwyr Cymru. Isod: Y Parchg Aled Davies a'i ferch Llio gyda'r llyfrau.

**SALEM PORTHMADOG**

Mewn oedfa ym mis Mehefin cawsom gyfle i werthfawrogi blynyddoedd o wasanaeth Mrs Marian Jones (chwith) fel gofalwr. Diolchwyd yn gynnes iddi am sawl cymwynas ar hyd y blynyddoedd. Hefyd, yr un pryd llongyfarchwyd Mrs Mair Olwen Jones at ddathlu pen-blwydd yn 90 oed. Bu Mair am flynyddoedd yn ysgrifennydd yr eglwys, yn ddiagon ac athrawes Ysgol Sul. Diolch i Dduw am y ddwy ac am eu gwaith, eu sirioldeb a'u ffyddlondeb. Mynegwyd y diolch ar ran pawb a chyflwynwyd y rhoddion iddynt gan y Parchg Iwan Llewelyn.

Undeb yr Annibynwyr Cymraeg**CYDLYNYDD
HYRWYDDO
GWEINIDOGAETHAU**

Cyfle cyffrous i ymateb i heriau mae eglwysi Undeb yr Annibynwyr Cymraeg yn eu hwynebu yn y cyfnod ôl-Covid.

- Oes gennych chi'r brwdfrydedd a'r ymroddiad i feithrin, cefnogi a datblygu gweinidogaethau?
- Oes gennych chi'r weledigaeth i ymateb i anghenion yr eglwysi mewn modd rhagweithiol ac arloesol?
- Ydych chi'n barod i fentro mewn cyfnod o newid?

Os felly, rydym yn awyddus i glywed gennych.

Derbynnir ceisiadau gan unigolion sy'n dymuno rhannu swydd.

I gael pecyn gwybodaeth ymgeiswyr neu sgwrs anffurfiol am y swydd, cysylltwch â'r

Ysgrifennydd Gweinyddol,
Tŷ John Penri,
5 Axis Court, Parc Busnes Glanyrafon,
Bro Abertawe, ABERTAWE. SA7 0AJ

Ffôn: 01792-795888
E-bost: ann@annibynwyr.cymru

Dyddiad cau: 9 Medi 2022

